



Odbiornik telewizji kablowej

C200

Instrukcja obsługi



Przed instalacją i uruchomieniem odbiornika należy
przeczytać instrukcję obsługi

Polski

ZASADY BEZPIECZEŃSTWA

ABY ZMNIĘJSZYĆ RYZYKO POŻARU LUB PORAŻENIA PRĄDEM, NIE NARAŻAJ URZĄDZENIA NA ZALANIE WODĄ LUB WILGOĆ.



UWAGA : Aby zmniejszyć ryzyko pożaru lub porażenia prądem nie zdejmuj obudowy urządzenia. Prace serwisowe może wykonywać wyłącznie wykwalifikowany personel.



Błyskawica z symbolem strzałki, wewnątrz trójkąta równobocznego ma na celu zwrócenie uwagi użytkownika na obecność nie izolowanego "niebezpiecznego napięcia" w obudowie produktu, które może stanowić zagrożenie porażenia prądem elektrycznym.



Wykrzyknik wewnątrz trójkąta równobocznego ma na celu zwrócenie uwagi użytkownika na ważne operacje i instrukcje w dołączonej do urządzenia dokumentacji.

UWAGA: ABY ZMNIĘJSZYĆ RYZYKO POŻARU LUB PORAŻENIA PRĄDEM, NIE NARAŻAJ URZĄDZENIA NA ZALANIE WODĄ LUB WILGOĆ.

Urządzenie nie powinno być narażone na zalanie, nie należy stawiać na urządzeniu pojemników z płynami (wazony, kubki itp.). Baterie nie powinny być narażone na działanie wysokich temperatur lub bezpośrednio i długotrwałe padanie promieni słonecznych.

UWAGA:

Przy wymianie baterii na nowe zawsze należy używać tego samego typu baterii.

Wtyk sieciowy służy jako główny włącznik/wyłącznik zasilania. Wtyk ten musi być zawsze łatwo dostępny.

ŚRODKI BEZPIECZEŃSTWA

Szczególną uwagę przy projektowaniu poświęcono standardom jakości urządzenia, gdzie najważniejszym ich czynnikiem jest zapewnienie bezpieczeństwa użytkownika. Jednak za bezpieczeństwo jest odpowiedzialny również użytkownik urządzenia. Niniejsza instrukcja obsługi zawiera zbiór ważnych informacji dlatego należy dokładnie ją przeczytać przed podłączeniem i uruchomieniem urządzenia.

Instalacja

1. Przeczytaj dokładnie niniejszą instrukcję obsługi i stosuj się do zaleceń w niej zawartych.
2. Instrukcję obsługi należy zachować w celu późniejszego wykorzystania.
3. Należy przestrzegać wszystkich ostrzeżeń zawartych w instrukcji obsługi i na urządzeniu.
4. Niektóre urządzenia wyposażone są we wtyk sieciowy z uziemieniem. Jeżeli wtyk nie pasuje do gniazdka należy zwrócić się do elektryka w celu wymiany przestarzałego gniazdka na nowe. Aby zmniejszyć ryzyko porażeniem prądem, nie należy używać gniazdek lub przedłużaczy uszkodzonych lub marnej jakości. Okresowo należy sprawdzać przewody i jeśli ich wygląd wskazuje na uszkodzenie trzeba wymienić je na nowe. Jeżeli istnieje konieczność użycia przedłużacza, użyj przedłużacza z uziemieniem.
5. Należy używać źródła zasilania zgodnego ze specyfikacją urządzenia. Jeżeli nie jesteś pewien jakiego rodzaju źródło zasilania posiadasz w swoim domu, skontaktuj się z elektrykiem. W przypadku produktów korzystających z baterii lub innych źródeł zasilania, sprawdź ich rodzaj w dołączonej instrukcji obsługi.
6. Przeciążenie gniazda sieciowego lub przedłużacza poprzez podłączenie zbyt wielu urządzeń może doprowadzić do pożaru lub porażenia prądem.
7. Przewody zasilające powinny być poprowadzone w ten sposób, aby nie były narażone na zgniecenia, nadeptnięcia lub inne uszkodzenia. Szczególną uwagę należy zwrócić na wtyki, gniazda i miejsca wyjścia przewodów z urządzenia.
8. Otwory w urządzeniu służą do jego wentylacji, aby zapewnić prawidłowe działanie produktu, chroniąc go przed przegrzaniem. Nie należy zakrywać lub blokować tych otworów. Umieszczenie urządzenia w miejscu gdzie nie będzie miało zapewnionej wentylacji (w zabudowanym regale, na sofie lub w pobliżu źródła ciepła) może doprowadzić do jego przegrzania i uszkodzenia.

9. Używanie akcesoriów i dodatków nie dołączonych do urządzenia (lub nie zalecanych przez producenta), może spowodować uszkodzenie urządzenia lub inne zniszczenia.

10. Nie używaj urządzenia w miejscach gdzie może być narażone na zalanie (kuchnia, łazienka w pobliżu zbiorników z wodą) lub miejscach o dużej wilgotności powietrza. Wszystkie podłączone urządzenia i akcesoria powinny posiadać certyfikat bezpieczeństwa, pomoże to uniknąć potencjalnego zagrożenia porażeniem prądem lub pożarem. Jeśli masz wątpliwości, skontaktuj się z wykwalifikowanym serwisem.

11. Nie należy umieszczać urządzenia na niestabilnym podłożu, urządzenie może spaść i się uszkodzić. Należy używać stojaków, uchwytów, itp. specjalnie przeznaczonych do tego celu. Przy montażu stojaka lub uchwytu należy postępować zgodnie z instrukcją do niego dołączoną.

11a. Wszelkie zmiany położenia urządzenia należy wykonywać z ostrożnością. Użycie zbyt dużej siły lub nieuważne zachowanie może doprowadzić do upadku urządzenia i w efekcie jego zniszczenia.

12. Jeżeli do urządzenia jest podłączone do zewnętrznej anteny lub telewizji kablowej, upewnij się, że antena lub telewizja kablowa są prawidłowo uziemione tak aby zapewnić ochronę przed przepięciami i wyładowaniami ładunków elektrostatycznych.

13. Zewnętrzny system antenowy nie powinien być zlokalizowany w sąsiedztwie napowietrznych linii energetycznych lub innych obwodów zasilania. Podczas instalacji zewnętrznego systemu antenowego, należy zachować szczególną ostrożność, aby nie dotknąć linii energetycznych. Kontakt z nimi może doprowadzić do porażenia i być śmiertelny. Instalacja anteny zewnętrznej może być niebezpieczna i powinna być pozostawiona profesjonalnemu instalatorowi.

Użytkowanie

14. Przed przystąpieniem do czyszczenia należy odłączyć urządzenie od źródła zasilania. Do czyszczenia należy użyć wilgotnej ściereczki (nie należy używać chemicznych substancji czyszczących).

15. Nie należy wkładać obiektów w gniazda urządzenia lub poprzez otwory wentylacyjne. Może to doprowadzić do porażenia prądem i pożaru.

16. Podczas burzy oraz w okresie gdy urządzenie nie będzie użytkowane przez dłuższy czas należy go odłączyć od źródła zasilania i anteny zewnętrznej. Pozwoli to zabezpieczyć urządzenie przed przepięciami i wyładowaniami atmosferycznymi.

Serwis

17. Nie należy samodzielnie próbować naprawiać / serwisować urządzenia. Wszelkie prace tego typu należy powierzyć wykwalifikowanemu serwisowi.

18. Urządzenie wymaga serwisowania w przypadku:

- A. Wtyczka lub przewód zasilający są uszkodzone.
- B. Coś dostało się do urządzenia np. wpadło przez otwory wentylacyjne.
- C. Na urządzenie został wylany płyn lub padał na nie deszcz.
- D. Urządzenie nie działa poprawnie.

Jeżeli urządzenie nie działa prawidłowo należy zmieniać tylko te ustawienia, które są określone w instrukcji obsługi. Niewłaściwa zmiana innych ustawień może spowodować uszkodzenie i często wymaga dużego nakładu pracy wykwalifikowanego technika, aby przywrócić urządzenie do normalnej pracy.

E. Jeśli produkt został upuszczony lub obudowa została uszkodzona.

F. Gdy produkt wykazuje wyraźne zmiany w działaniu, co wskazuje na potrzebę naprawy.

19. W przypadku, gdy potrzebne są części zamienne, upewnij się, że są one zgodne ze specyfikacją oryginału. Użycie innych części zamiennych może doprowadzić do uszkodzenia urządzenia, pożaru lub porażenia elektrycznego.

20. Po zakończeniu prac serwisowych, poproś serwisanta o sprawdzenie urządzenia pod kątem poprawności działania.

21. Produkt powinien być zamontowany na ścianie lub suficie tylko zgodnie z zaleceniami producenta.

22. Produkt nie powinien być umieszczany w pobliżu źródeł ciepła.

Ochrona środowiska



Państwa produkt oznaczony jest tym symbolem. Informuje on o zakazie umieszczenia zużytego sprzętu wraz z innymi odpadami domowymi. Zużyty sprzęt elektryczny i elektroniczny podlega odrębnemu systemowi zbiórki odpadów. Zużytego sprzętu elektrycznego i elektronicznego nie należy usuwać do pojemników przeznaczonych na odpady, lecz zgodnie z ustawą o odpadach przeznaczony jest on do ponownego przetworzenia -recyklingu. Po wprowadzeniu przepisów unijnych dotyczących gospodarki odpadami gospodarstwa domowe mogą bezpłatnie zwracać zużyty sprzęt elektryczny i elektroniczny do wyznaczonych punktów zbiórki odpadów, lub w przypadku zakupu tego samego rodzaju sprzętu do punktów sprzedaży detalicznej. W celu otrzymania dokładnych informacji na ten temat należy skontaktować się z lokalnymi władzami. W przypadku wyposażenia sprzętu w baterie, należy w myśl przepisów baterie usunąć oddzielnie zgodnie z wymogami lokalnych przepisów. Właściwe usunięcie odpadów elektrycznych i elektronicznych zapewnia ich prawidłowy odzysk, przetworzenie i poddanie recyklingowi. Niewłaściwe przetworzenie odpadów elektronicznych i elektrycznych ma szkodliwy wpływ na środowisko naturalne

Informacje dla firm w krajach Unii Europejskiej. W przypadku konieczności usunięcia produktu przeznaczonego do celów handlowych, należy skontaktować się z dostawcą w celu uzyskania informacji o sposobie, ewentualnych kosztach zwrotu i recyklingu produktów. W razie konieczności zwrotu produktu niewielkich rozmiarów i ilości można udać się do lokalnych punktów zbiórki odpadów. Informacje dla firm w krajach spoza Unii Europejskiej.

SPIS TREŚCI

ZASADY BEZPIECZEŃSTWA

WPROWADZENIE

| | |
|---------------------------|---|
| Panel przedni | 1 |
| Panel tylni | 1 |
| Pilot zdalnego sterowania | 2 |

POŁĄCZENIA

| | |
|------------------------|---|
| Ogólne | 3 |
| Podłączenie telewizora | 3 |
| Podłączyć zestaw HiFi | 3 |

URUCHOMIENIE URZĄDZENIA

| | |
|-----------------------|---|
| Pierwsze uruchomienie | 4 |
| Instalacja | 4 |

OPERACJE

| | |
|---|---|
| Wybór kanałów | 5 |
| Dostęp do Elektronicznego Przewodnika Programów (EPG) | 5 |

EDYCJA KANAŁÓW

| | |
|------------------------------|---|
| Edycja kanału | 6 |
| Lista kanałów TV | 6 |
| Lista kanałów radiowych | 6 |
| Usunięcie wszystkich kanałów | 6 |

USTAWIENIA SYSTEMOWE

| | |
|----------------------------|---|
| Menu ustawień systemowych | 7 |
| Język | 7 |
| System TV | 7 |
| Ustawienia czasu lokalnego | 7 |
| Ustawienia Timera | 7 |
| Kontrola rodzicielska | 8 |
| Ustawienia OSD | 8 |
| Ulubione grupy kanałów | 8 |
| Ustawienie audiodeskrypcji | 8 |
| Ustawienia Multiview | 9 |
| Inne | 9 |

NARZĘDZIA

| | |
|--------------------------------------|----|
| Menu narzędzi | 9 |
| Informacje | 10 |
| Przywracanie ustawień fabrycznych | 10 |
| Aktualizacja oprogramowania | 10 |
| Bezpieczne odłączanie urządzenia USB | 10 |

GRY

| | |
|-----|----|
| Gry | 11 |
|-----|----|

NAGRYWANIE

| | |
|------------------|----|
| Ustawienia PVR | 12 |
| Media Player | 12 |
| Informacje o HDD | 13 |
| Ustawienia PVR | 13 |

ZATRZYMYWANIE PROGRAMU/NAGRYWANIE

| | |
|-------------------------|----|
| Zatrzymywanie programów | 14 |
| Nagrywanie | 14 |

ROZWIĄZYWANIE PROBLEMÓW

15

SPECYFIKACJA

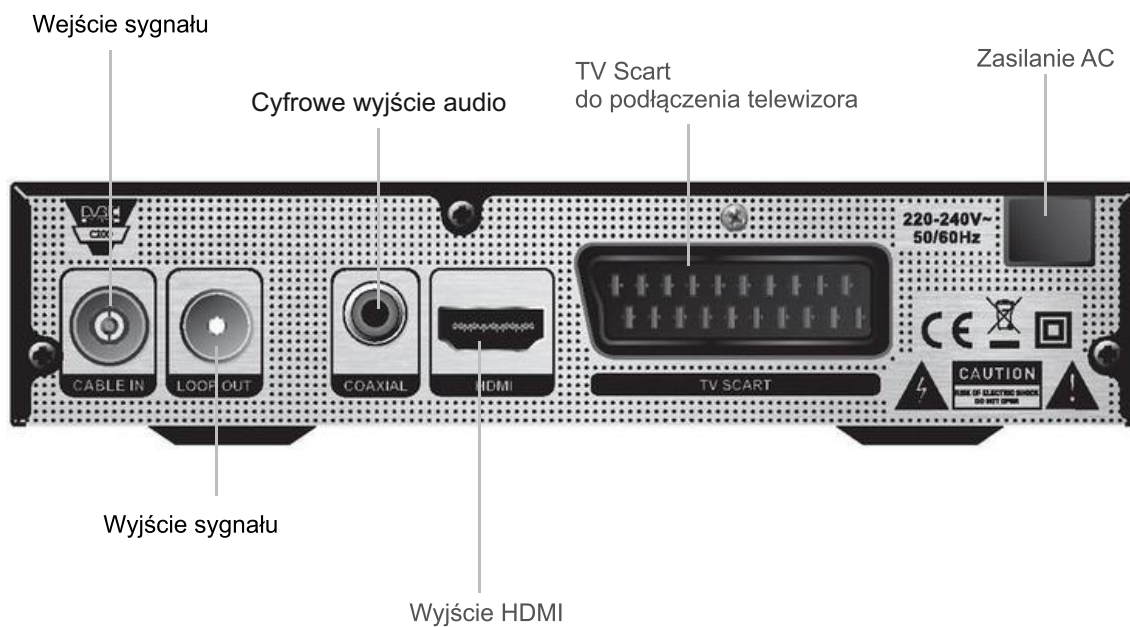
16

WPROWADZENIE

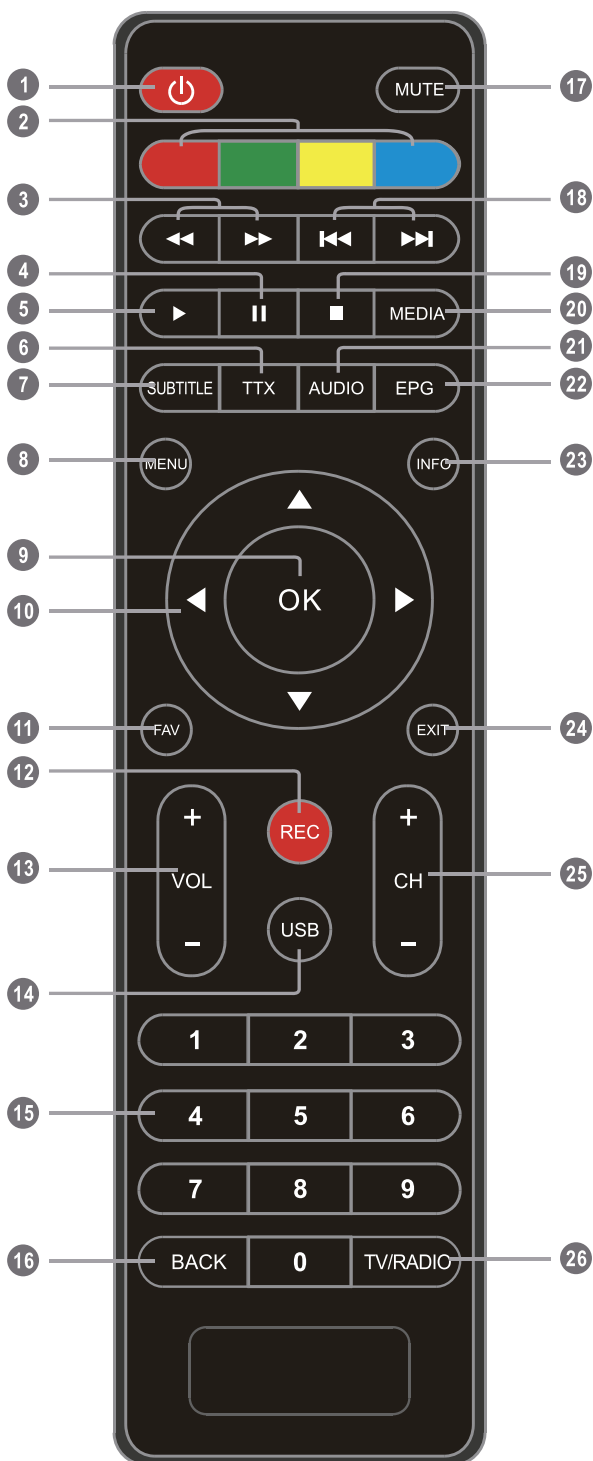
Panel przedni



Panel tylni



Pilot zdalnego sterowania



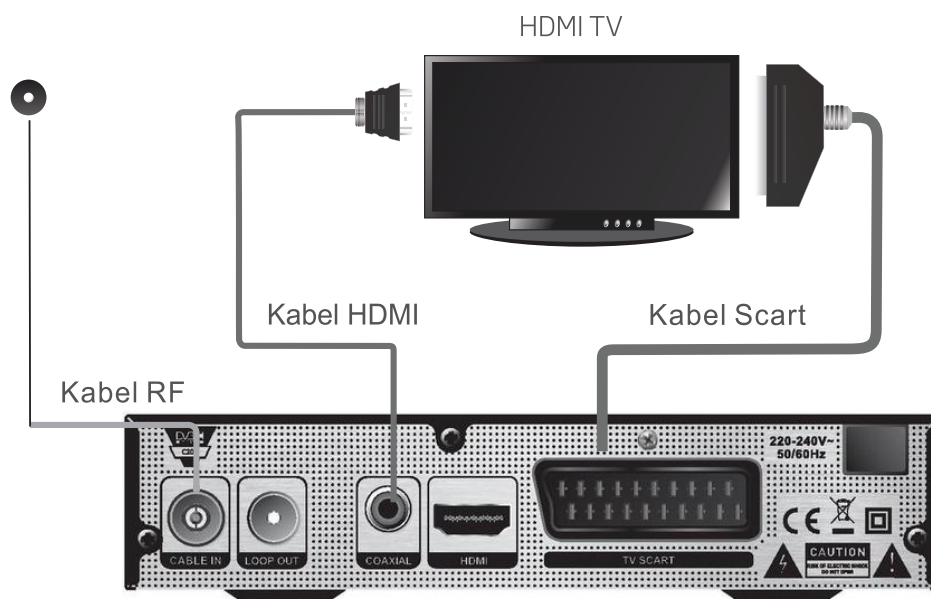
- 1 Przycisk włączania / wyłączenia urządzenia
- 2 CZERWONY/ZIELONY/ŻÓŁTY/NIEBIESKI (Do funkcji interaktywnych)
- 3 Wyszukiwanie do przodu/tyłu
- 4 PAUZA (Pauza / Aktywacja funkcji timeshift)
- 5 PLAY
- 6 TTX
- 7 Napisy (Wyłącza/włącza napisy)
- 8 Menu
- 9 Przycisk OK
- 10 Kursor: służy do nawigowania po menu
- 11 FAV (Ulubione programy)
- 12 Nagrywanie
- 13 VOL+/-: służy do ustawienia poziomu głośności
- 14 USB
- 15 Przyciski numeryczne
- 16 Powrót (Powraca do poprzedniego programu)
- 17 Wyciszenie (Wyłącza/włącza dźwięk)
- 18 Poprzedni / następny
- 19 STOP (Zatrzymuje odtwarzanie / nagrywanie)
- 20 MEDIA
- 21 AUDIO (Wybór trybu audio)
- 22 EPG (Wzrost elektroniki przewodnik po programach TV)
- 23 INFO (Wyświetla informacje)
- 24 EXIT (Wyjście z menu)
- 25 CH+/-: zmienia kanał na następny/poprzedni
- 26 TV/RADIO (Przełączanie telewizor / radio)

POŁĄCZENIA

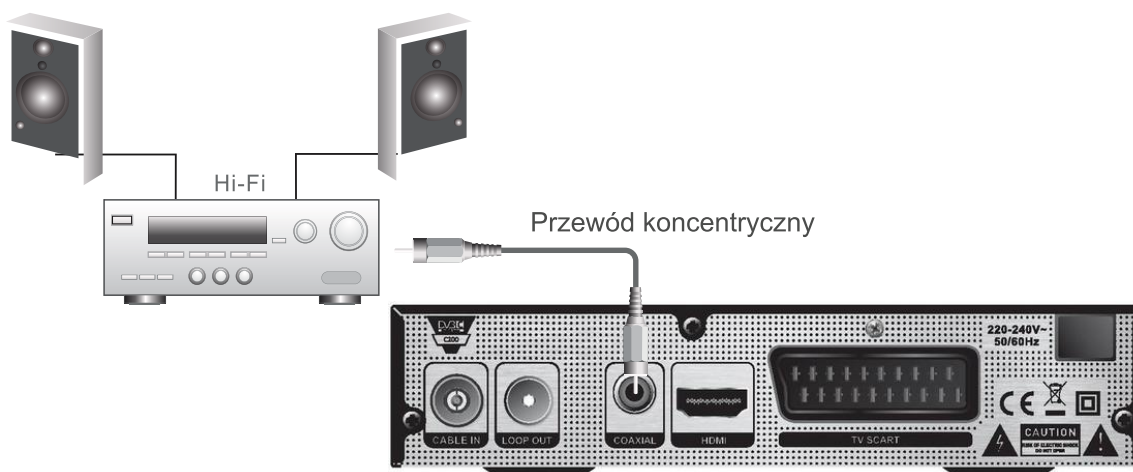
Ogólne

Istnieje wiele różnych rodzajów TV i innych urządzeń, które można podłączyć do omawianego tunera telewizyjnego. Poniżej przedstawiono przykładowy sposób podłączenia.

Podłączenie telewizora



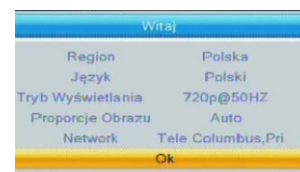
Podłączenie zestawu Hi-Fi



URUCHOMIENIE URZĄDZENIA

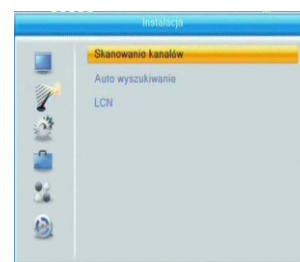
Pierwsze uruchomienie

W przypadku pierwszego uruchomienia urządzenia na ekranie pojawi się ekran powitalny. Należy wprowadzić podstawowe ustawienia, naciśnięcie przycisku „OK” spowoduje przejście do wyszukiwania kanałów.



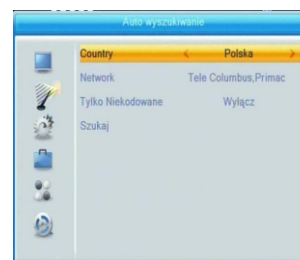
Instalacja

- 1 Naciśnij przycisk "MENU" aby wejść do menu.
- 2 Za pomocą przycisków "GÓRA" lub "DÓŁ" podświetl „Installation” a następnie naciśnij przycisk „PRAWY” aby wejść do menu instalacji.
- 3 Za pomocą przycisków "GÓRA" lub "DÓŁ" podświetl żądaną opcję a następnie naciśnij przycisk „PRAWY” aby wejść do podmenu.
- 4 Naciśnij przycisk "EXIT" aby wyjść z menu.



Automatyczne skanowanie

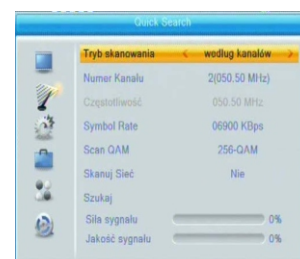
- 1 Wybierz "Auto Scan" i naciśnij "OK" aby przejść do automatycznego skanowania.
- 2 Ustaw "Tylko niekodowane" a następnie podświetl "Szukaj" i naciśnij przycisk „OK” aby rozpocząć skanowanie.



Skanowanie kanału

- 1 Wybierz "Skanowanie kanału" a następnie naciśnij przycisk "OK" aby przejść do skanowania kanału.
- 2 Za pomocą pilota możemy ustawić następujące wartości: tryb skanowania, rodzaj pasma, numer kanału, częstotliwość oraz pasmo. Aby rozpocząć skanowanie, podświetl „Szukaj” i naciśnij przycisk „OK”.

Tryby skanowania:
Kanał
Częstotliwość



LCN

Jeżeli funkcja LCN (Numer kanału logicznego) jest włączona, to nie można zmienić oryginalnego kanału poprzez skanowanie.
Funkcję można włączyć / wyłączyć w menu „LCN Mode”.

Wybór kanałów

Wybór kanału możliwy jest na 3 różne sposoby: przechodząc po kanałach po kolei, za pomocą przycisku numerycznego oraz wybór z listy kanałów.

- ① Przechodzenie po kanałach po kolei:
Użyj strzałek „Góra” / „Dół” na pilocie aby przejść do następnego / poprzedniego kanału.
- ② Wybór za pomocą przycisku numerycznego:
Za pomocą przycisków numerycznych na pilocie wybierz numer kanału i potwierdź wybór naciskając przycisk „OK”.
- ③ Wybór za pomocą listy kanałów:
Wybór kanału jest również możliwy za pomocą listy kanałów. Dostęp do listy kanałów realizowany jest poprzez naciśnięcie klawisza "OK" Zmiana grup list ulubionych klawiszami "VOL+" / "VOL-", zmiana kanałów na liście klawiszami "CH+/" "CH-" wybór kanału klawiszem "OK", ponowne naciśnięcie "OK" spowoduje wyjście z listy kanałów.

Dostęp do Elektronicznego Przewodnika Programów (EPG)

Uruchomienie przewodnika programów EPG:

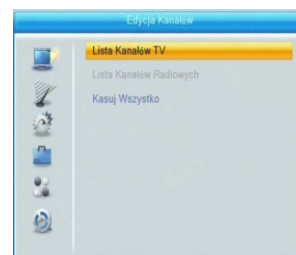
- 1) Naciśnij przycisk „EPG” aby uruchomić Elektroniczny Przewodnik Programów
- 2) Naciskaj c przyciski nawigacji, przesuń kursor między kanałami oraz aktualnymi i przyszłymi pozycjami programowymi.
- 3) Naciśnij przycisk „ZIELONY” w celu ustawienia Timera na programie. Naciśnij przycisk „CZERWONY” aby wyświetlić menu „Paska Timera”



EDYCJA KANAŁÓW

Edycja kanału

- 1 Naciśnij przycisk "MENU" aby przejść do menu głównego.
- 2 Za pomocą przycisków "Góra" / "Dół" podświetl „Edit Channel” a następnie naciśnij przycisk „Prawo” aby wejść do ustawień.
- 3 Za pomocą przycisków "Góra" / "Dół" podświetl żądane ustawienia i naciśnij przycisk „OK” aby przejść do podmenu.
- 4 Naciśnij przycisk "EXIT" aby wyjść.



Lista kanałów TV

- 1 W menu edycji kanału wybierz „Lista kanałów TV” i naciśnij „OK”.
- 2 Za pomocą przycisków "Góra" / "Dół" podświetl kanał a następnie za pomocą przycisku „OK” wybierz zaznaczony kanał.

Za pomocą tego menu można zablokować, przejść, przenieść, sortować, usuwać i zmieniać nazwy kanałów.

- Naciśnij przycisk "FAV" aby zmienić ustawienia funkcji ulubionych kanałów.
- Naciśnij przycisk odpowiedniego koloru aby zmienić odpowiadające mu ustawienia.



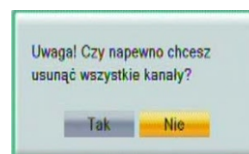
Lista kanałów radiowych

- 1 W menu edycji kanału wybierz „Lista kanałów radiowych” i naciśnij „OK”.
- 2 Za pomocą przycisków "Góra" / "Dół" podświetl kanał a następnie za pomocą przycisku „OK” wybierz zaznaczony kanał.

UWAGA: Generalnie lista kanałów radiowych i telewizyjnych jest podobna, jedyna różnica jest taka, że na liście kanałów radiowych nie jest wyświetlana informacja o danym kanale jak ma to miejsce przy kanałach telewizyjnych.

Usunięcie wszystkich kanałów

- 1 W menu edycji kanałów wybierz „Kasuj wszystko” i naciśnij przycisk „OK”. Zostaniesz poproszony o podanie hasła (domyślnie "0000").
- 2 Na ekranie wyświetlone zostanie ostrzeżenie. Wybierz "TAK" i naciśnij "OK" aby usunąć wszystkie kanały. Wybierz "NIE" i naciśnij "OK" aby anulować usunięcie kanałów.

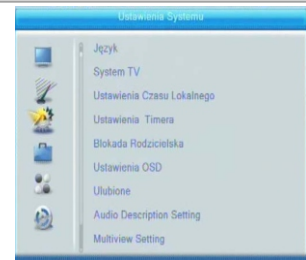


USTAWIENIA SYSTEMOWE

Menu ustawień systemowych

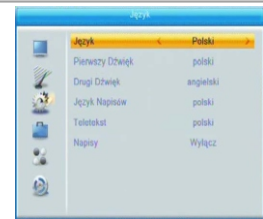
Menu ustawień systemowych pozwala na zmianę ustawień: języka, systemu TV, czasu lokalnego, alarmu, kontroli rodzicielskiej, OSD, ulubionych kanałów, Ustawienia Audiodescription, Ustawienia Multiview, Inne.

- 1 Naciśnij przycisk "MENU" aby wejść do menu.
- 2 Za pomocą przycisków "Góra" / "Dół" podświetl „System setup” a następnie naciśnij przycisk „Prawo” aby wejść do ustawień.
- 3 Za pomocą przycisków "Góra" / "Dół" podświetl żądane ustawienia i naciśnij przycisk „OK” aby przejść do podmenu.
- 4 Naciśnij przycisk "EXIT" aby wyjść z menu.



Język

To menu pozwala na ustawienie języka dla: język menu, pierwszy dźwięk, język napisów, teletekst.



System TV

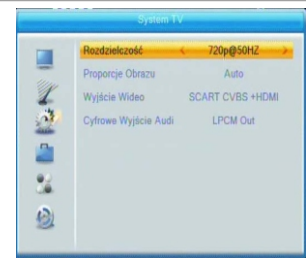
To menu pozwala na ustawienie rozdzielczości wideo, formatu obrazu, wyjścia wideo oraz cyfrowego wyjścia audio.

Rozdzielczość wideo: By Source/By Native/480i/480p/576i/576p/720p@50HZ/720p@60HZ/1080i@50HZ/1080i@60HZ/1080p@50HZ/1080p@60HZ

Format obrazu: Auto/4:3PS/4:3LB/16:9

Wyjście wideo: SCART CVBS+HDMI/SCART RGB

Cyfrowe wyjście audio: Wyjście LPCM / wyjście BS



Ustawienia czasu lokalnego

To menu pozwala na ustawienie lokalnego czasu i regionu.

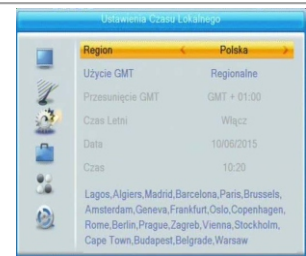
Region: Pozwala na ustawienie regionu.

GMT: Pozwala na użycie czasu GMT. Funkcja umożliwi wyłączenie / włączenie czasu GMT.

GMT Offset: Funkcja dostępna wyłącznie w przypadku ustawienia „User define” w ustawieniach „GMT Usage” . Offset GMT wynosi "-11:30 ~ +12:00" zwiększany co pół godziny.

Data: Menu "Data" i "Czas" są dostępne w przypadku wyłączenia (Off) funkcji GMT.

Czas: Użyj przycisków numerycznych aby ustawić czas.



Ustawienia timera

To menu pozwala na ustawienie alarmu. Możliwe jest ustawienie do 8 timerów.

Tryb alarmu: Wyłączony/Jednorazowy/Codzienny/Tygodniowo/Miesięcznie

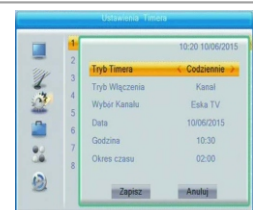
Tryb włączenia: Kanał/Nagranie

Wybór kanału: Umożliwi ustawienie żądanego kanału

Data alarmu: Użyj przycisków numerycznych aby ustawić datę nagrania.

Czas alarmu: Użyj przycisków numerycznych aby ustawić czas nagrania.

Czas trwania: Użyj przycisków numerycznych aby ustawić czas trwania nagrania.



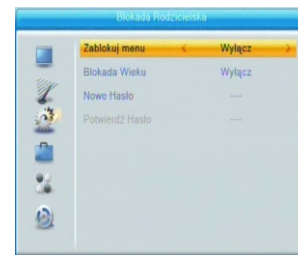
Podświetl "Zapisz" i naciśnij "OK.", aby potwierdzić ustawienia lub "Anuluj", żeby zrezygnować. Bezpośredni dostęp do ustawień timera - wybierz klawisz "TIMER" na pilocie lub przez wejście w EPG i wybranie opcji zegar - zielony klawisz.

Kontrola rodzicielska

To menu pozwala nam na ustawienie kontroli rodzicielskiej.

- ① W ustawieniach systemowych wybierz "Parental Lock" i naciśnij przycisk „OK” a następnie wprowadź hasło (domyślne hasło to „0000”).
- ② Po wprowadzeniu poprawnego hasła wyświetlone zostanie menu kontroli rodzicielskiej.

Blokada menu: Funkcja umożliwia zablokowanie dostępu do menu urządzenia. Po ustawieniu blokady, wejście do menu urządzenia będzie chronione hasłem.



Blokada kanału: Wyłączona/wiek 4/wiek 5/wiek 6/wiek 7/wiek 8/wiek 9/wiek 10/wiek 11/wiek 12/wiek 13/wiek 14/wiek 15/wiek 16/wiek 17/wiek 18

Nowe hasło: Umożliwia zmianę hasła.

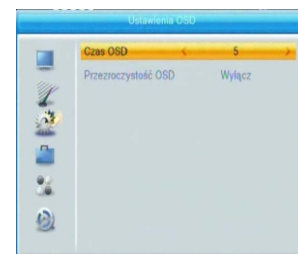
Potwierdź nowe hasło: Potwierdza nowe hasło.

Ustawienia OSD

To menu pozwala na zmianę ustawień OSD.

Limit czasu OSD: 1-10

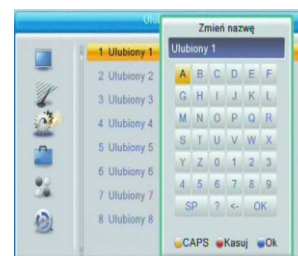
Przezroczystość OSD: Umożliwia ustawienie przezroczystości OSD:
Przezroczystość wyłączona/10%/20%/30%/40%



Ulubione grupy kanałów

To menu pozwala na zmianę nazw ulubionych grup kanałów.

- ① W menu kanału wybierz "Favorite" i naciśnij przycisk "OK" aby przejść do menu ulubionych kanałów.
- ② Wybierz żądaną grupę ulubionych kanałów i naciśnij przycisk „OK”. Na ekranie wyświetlona zostanie klawiatura za pomocą której należy wprowadzić nazwę grupy. Po wprowadzeniu wszystkich znaków podświetli przycisk „OK” aby zatwierdzić wprowadzoną nazwę.
- ③ Naciśnij przycisk "EXIT" aby wyjść z menu.



Ustawienie audiodeskrypcji - opcjonalnie

To menu pozwala na skonfigurowanie usługi AD, używać AD jako domyślne i Korekta głośności AD:

Usługi AD: On/Off

Używać AD jako domyślne: On/Off

Korekta głośności AD: -3~3

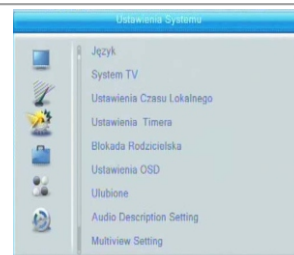


USTAWIENIA SYSTEMOWE

Menu ustawień systemowych

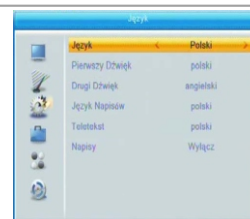
Menu ustawień systemowych pozwala na zmianę ustawień: języka, systemu TV, czasu lokalnego, alarmu, kontroli rodzicielskiej, OSD, ulubionych kanałów, Ustawienia Audiodescription, Ustawienia Multiview, Inne.

- 1 Naciśnij przycisk "MENU" aby wejść do menu.
- 2 Za pomocą przycisków "Góra" / "Dół" podświetl „System setup” a następnie naciśnij przycisk „Prawo” aby wejść do ustawień.
- 3 Za pomocą przycisków "Góra" / "Dół" podświetl żądane ustawienia i naciśnij przycisk „OK” aby przejść do podmenu.
- 4 Naciśnij przycisk "EXIT" aby wyjść z menu.



Język

To menu pozwala na ustawienie języka dla: język menu, pierwszy dźwięk, język napisów, teletekst.



System TV

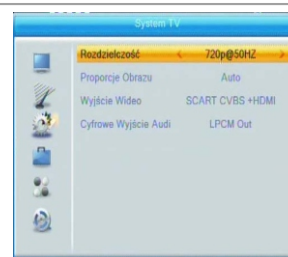
To menu pozwala na ustawienie rozdzielczości wideo, formatu obrazu, wyjścia wideo oraz cyfrowego wyjścia audio.

Rozdzielczość wideo: By Source/By Native/480i/480p/576i/576p/720p@50HZ/720p@60HZ/1080i@50HZ/1080i@60HZ/1080p@50HZ/1080p@60HZ

Format obrazu: Auto/4:3PS/4:3LB/16:9

Wyjście wideo: SCART CVBS+HDMI/SCART RGB

Cyfrowe wyjście audio: Wyjście LPCM / wyjście BS



Ustawienia czasu lokalnego

To menu pozwala na ustawienie lokalnego czasu i regionu.

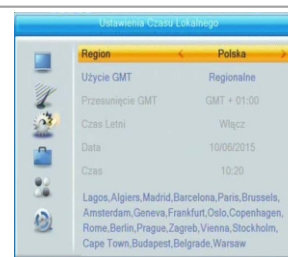
Region: Pozwala na ustawienie regionu.

GMT: Pozwala na użycie czasu GMT. Funkcja umożliwi wyłączenie / włączenie czasu GMT.

GMT Offset: Funkcja dostępna wyłącznie w przypadku ustawienia „User define” w ustawieniach „GMT Usage”. Offset GMT wynosi "-11:30 ~ +12:00" zwiększany co pół godziny.

Data: Menu "Data" i "Czas" są dostępne w przypadku wyłączenia (Off) funkcji GMT.

Czas: Użyj przycisków numerycznych aby ustawić czas.



Ustawienia timera

To menu pozwala na ustawienie alarmu.

Możliwe jest ustawienie do 8 timerów.

Tryb alarmu: Wyłączony/Jednorazowy/Codzienny/Tygodniowo/Miesięcznie

Tryb włączenia: Kanał/Nagranie

Wybór kanału: Umożliwia ustawienie żądanego kanału

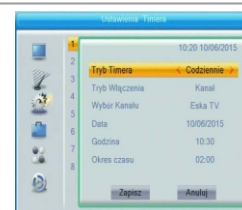
Data alarmu: Użyj przycisków numerycznych aby ustawić datę nagrania.

Czas alarmu: Użyj przycisków numerycznych aby ustawić czas nagrania.

Czas trwania: Użyj przycisków numerycznych aby ustawić czas trwania nagrania.

Podświetl "Zapisz" i naciśnij "OK.", aby potwierdzić ustawienia lub "Anuluj", żeby zrezygnować.

Bezpośredni dostęp do ustawień timera - wybierz klawisz "TIMER" na pilocie lub przez wejście w EPG i wybranie opcji zegar - zielony klawisz.



Informacje

Funkcja ta odpowiada za wyświetlenie informacji o urządzeniu i jego ustawieniach.

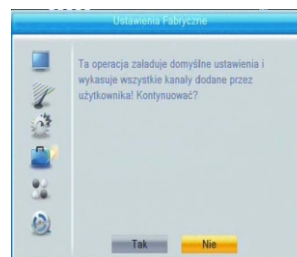
- ① W menu narzędzi wybierz "Informacja" i naciśnij przycisk "OK" aby wyświetlić informacje o urządzeniu.
- ② Naciśnij przycisk "EXIT" aby wyjść.



Przywracanie ustawień fabrycznych

Funkcja ta pozwala na przywrócenie ustawień fabrycznych urządzenia.

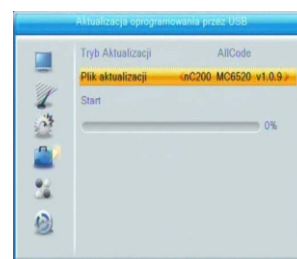
- ① W menu narzędzi wybierz "Przywracanie ustawień fabrycznych" i naciśnij przycisk "OK". Funkcja ta jest zabezpieczona hasłem (domyślne hasło to „0000”)
- ② Wyświetlone zostanie okno, w którym należy potwierdzić wybór. Wybierz "TAK" aby przywrócić ustawienia fabryczne. Wybierz "NIE" aby anulować.
- ③ Naciśnij "EXIT" aby wyjść.



Aktualizacja oprogramowania

Funkcja umożliwi aktualizację oprogramowania urządzenia.

- ① Przejdź do menu narzędzi i wybierz "S/W Upgrade by OTA" lub „Upgrade by USB” i naciśnij przycisk „OK”.
- ② Tryb aktualizacji ustawiamy na "Allcode". Z nośnika USB wskaż plik aktualizacji, podświetl "start", a następnie naciśnij klawisz "ok.", aby rozpocząć aktualizację.
- ③ Pojawi się komunikat z potwierdzeniem zmiany oprogramowania, naciśnij "Tak" jeżeli chcesz zmienić oprogramowanie lub "Nie", jeżeli zmiana ma zostać anulowana



Ważne!

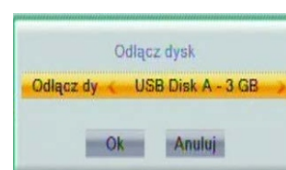
Wyłączenie dekodera przed ukończeniem aktualizacji grozi uszkodzeniem odbiornika i nie jest objęte naprawą gwarancyjną!

- ④ Po załadowaniu oprogramowania dekodery wyłączą się i ponownie uruchomią z planszą powitalną.

Uwaga! Niedozwolone jest stosowanie oprogramowania modyfikowanego lub przeznaczonego do innych modeli. Uszkodzenie dekodera spowodowane złym wykonaniem aktualizacji nie podlega naprawie gwarancyjnej!

Bezpieczne odłączenie urządzenia USB

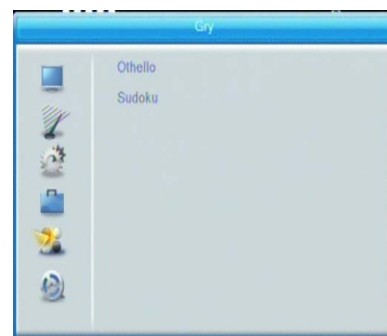
W menu "Narzędzia" wybierz "Bezpieczne Odłączenie USB". Naciśnij przycisk "OK" aby potwierdzić. Następnie zostanie wyświetlone okno potwierdzające. Naciśnij ponownie "OK".



Gry

Urządzenie posiada wbudowane gry, aby uruchomić grę:

- ① Naciśnij przycisk "MENU" aby przejść do menu głównego.
- ② Za pomocą przycisków "Góra" / "Dół" podświetl „Game” a następnie naciśnij przycisk „Prawy” aby przejść do menu.
- ③ Za pomocą przycisków "Góra" / "Dół" podświetl żądaną grę a następnie naciśnij przycisk „OK” aby rozpocząć grę.
- ④ Naciśnij przycisk "EXIT" aby wyjść z menu.



NAGRYWANIE

Ustawienia PVR

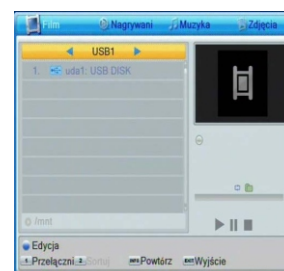
- 1 Naciśnij przycisk „MENU” aby wejść do menu urządzenia.
- 2 Za pomocą przycisków "Góra" / "Dół" podświetl opcję „REC” a następnie naciśnij przycisk „Prawy” aby przejść do menu nagrywania.
- 3 Za pomocą przycisków "Góra" / "Dół" podświetl żądaną opcję a następnie naciśnij przycisk „OK” aby przejść do podmenu.
- 4 Naciśnij przycisk "EXIT" aby wyjść.



Media Player

Funkcja ta pozwala na odtwarzanie plików z portu USB.

- 1 - W zakładce "REC", wybierz "Media Player", kliknij przycisk "OK", aby wejść do menu Media Player.
- 2 - Najpierw wprowadź okno odtwarzacza, wybór jest w USB / HDD. Naciśnij przycisk "Down", aby przenieść kursor do pliku i pola katalogu.
- 3 - Naciśnij "1", można na przełączyć muzykę / obraz / wideo / nagrywanie.
- 4 - Naciśnij "UP" lub "DOWN" przycisków wybierz daną opcję, a następnie naciśnij przycisk "OK", aby odtworzyć wybrane pliki.
- 5 - Naciśnij przycisk "EXIT", aby wyjść.



Muzyka:

"Czerwony" przycisk: Naciśnij "Red", aby wyświetlić listę utworów.

"Zielony" przycisk: Przesuń kursor na plik, który chcesz dodać do listy odtwarzania, a następnie naciśnij przycisk "Green", aby dodać. Będzie to oznaczało ikonę zakładki w pliku.

"Żółty" przycisk: naciśnij "óty" przycisk, aby dodać wszystkie pliki w bieżącym katalogu do listy odtwarzania. Naciśnij ponownie, aby usunąć wszystkie pliki z bieżącej listy odtwarzania.

"Niebieski" przycisk: naciśnij przycisk "niebieski", aby wejść do edycji w podmenu.

Przycisk "2": Naciśnij "2", aby otworzyć okno zarządzania. Można sortować według nazwy / Time / Rozmiar / Favorite.

"Czerwony" przycisk: naciśnij "INFO", aby ustawić tryb powtarzania. Opcja Repeat Folder / Folder Random / Repeat One.

Przycisk "EXIT": Powrót do katalogu nadrzędnego.

Obraz:

"Czerwony" przycisk: Naciśnij "Czerwony", aby wyświetlić listę utworów.

"Zielony" przycisk: Przesuń kursor na plik, który chcesz dodać do listy odtwarzania, a następnie naciśnij przycisk "Green", aby dodać. Będzie to oznaczało ikonę zakładki w pliku.

"Żółty" przycisk: naciśnij "óty" przycisk, aby dodać wszystkie pliki w bieżącym katalogu do listy odtwarzania. Naciśnij ponownie, aby usunąć wszystkie pliki z bieżącej listy odtwarzania.

"Niebieski" przycisk: naciśnij przycisk "niebieski", aby wejść do edycji w podmenu.

Przycisk "2": Naciśnij "2", aby otworzyć okno zarządzania. Można sortować według nazwy / Time / Rozmiar / Favorite.

"INFO" przycisk: naciśnij "INFO", aby otworzyć ustawienia obrazu

"3" przycisk: naciśnij "3", aby wyświetlić obraz w trybie wyświetlania wielu

Przycisk "EXIT": Powrót do katalogu nadrzędnego.

UWAGA: Podczas przeglądania obrazów wciśnij przycisk "CZERWONY" lub "ZIELONY" umożliwi oglądanie obrazów 3D.

video:

"Niebieski" przycisk: naciśnij przycisk "niebieski", aby wejść do edycji w podmenu.

Przycisk "2": Naciśnij "2", aby otworzyć styl. Można sortować według nazwy / czasu / rozmiaru.

Przycisk "EXIT": Powrót do katalogu.

Nagrywanie:

Przycisk "Czerwony": Naciśnij "Red", aby otworzyć zmianę nazwy.

"Zielony" przycisk: Przesuń kursor na program, który chcesz zablokować. Naciśnij przycisk "Green", pojawi się monit o podanie hasła. Domyślne hasło to "0000". Po wprowadzeniu prawidłowego hasła, program zostanie zablokowany. Aby odblokować program, naciśnij "zielony" przycisk.

"Żółty" przycisk: naciśnij "óty" przycisk, aby dokonać jasnego znaku na program, który chcesz usunąć.

"Exit" przycisk: Powrót do katalogu nadrzędnego.

Informacje o HDD

To menu można wyświetlić niektórych parametrów dysku wymiennego.

1 - W zakładce "REC", wybierz opcję "HDD Info", kliknij przycisk

"OK", aby otworzyć dysk informacji na dysku.

2 - Naciśnij przycisk "EXIT", aby wyjść

Format: FAT / NTFS

Naciśnij "ÓTY" przycisk, aby otworzyć menu Format. Naciśnij

"Lewy" lub "Prawy" przycisk kursora, aby zmienić tryb dysku.

Wybierz "OK" w formacie. Wybierz "Cancel" aby anulować.

DVR Zestaw: REC i TMS / Record / Timeshift

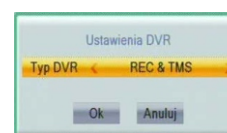
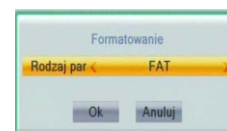
Naciśnij NIEBIESKI przycisk, aby otworzyć menu DVR Set. Naciśnij

"Lewy" lub "Prawy" przycisk kursora, aby zmienić typ

rejestratora. Wybierz "OK", aby potwierdzić. Wybierz opcję "Anuluj", aby wyjść.



● Formatowanie ● Ustawienia DVR



Ustawienia PVR

To menu pozwala na konfigurację PVR.

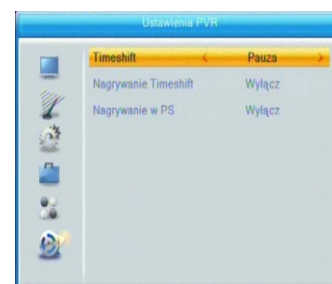
Naciśnij "Góra" lub "Dół", aby wybrać daną pozycję, naciśnij

klawisz "Lewy" i "Prawy", aby zmienić ustawienie.

TimeShift: AUTO / Pause / Off

Timeshift nagrywanie : On / Off

Nagrywanie PS: On / Off



ZATRZYMYWANIE PROGRAMU/NAGRYWANIE

Podłączenie pamięci masowej poprzez port USB daje możliwość zatrzymywania w czasie / nagrywania oglądanych programów. Urządzenie umożliwia:

- Zatrzymywanie oglądanych programów i kontynuację ich oglądania później (Timeshift)
- Nagrywanie oglądanych programów.
- Gdy na pamięci masowej zabraknie miejsca, nagrywanie zostanie zatrzymane.

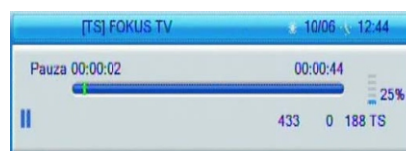
UWAGA:

Użyta pamięć masowa powinna być w standardzie USB 2.0. Do nagrywania / zatrzymywania programów najlepiej nadają się pamięci o dużej pojemności (większej niż 2GB).

Zatrzymywanie programów

Zatrzymywanie

- Aby zatrzymać oglądanie programu należy w trybie oglądania nacisnąć przycisk „Pauza”.
- Za pomocą przycisków „Lewy”/”Prawy” wybierz moment, od którego chcesz rozpocząć oglądanie i potwierdź wybór przyciskiem „OK”.



Odtwarzanie

Podczas odtwarzania wideo można wykonać następujące czynności:

- Naciśnij przycisk "Pauza" aby zatrzymać odtwarzanie.
- Naciśnij przycisk "Do przodu" aby przewinąć odtwarzanie do przodu.
- Naciśnij przycisk "Do tyłu" aby przewinąć odtwarzanie do tyłu.

Wyłączenie odtwarzania

Naciśnij przycisk "STOP" aby zatrzymać odtwarzanie.

Nagrywanie

Nagrywanie

- W trybie nagrywania naciśnij przycisk „REC” aby rozpocząć nagrywanie oglądanego programu.
- Aby ustalić czas nagrywania naciśnij 2x klawisz "REC" i wpisz czas po którym nagrywanie ma zostać zakończone
- Aby zatrzymać nagrywanie naciśnij przycisk "STOP", wyświetlone zostanie okno potwierdzenia. Naciśnij „Yes” aby zatrzymać nagrywanie lub „No” aby kontynuować.

Możliwe jest zaprogramowanie nagrań przez opcję "Timer" lub wybór audycji przez EPG (patz odpowiedni rozdział instrukcji)

Aby zakończyć nagrywanie programu naciśnij klawisz "STOP" i potwierdź zakończenie nagrywania.

UWAGA:

Do nagrywania wideo należy używać pamięci USB dobrej jakości. Podłączone urządzenie gorszej jakości może nie zostać wykryte i zapis na nim nie będzie możliwy.

ROZWIĄZYWANIE PROBLEMÓW

W niektórych regionach, sygnał naziemnej telewizji cyfrowej może być słaby. W takim wypadku najlepiej użyć anteny z wbudowanym wzmacniaczem.

| Problem | Prawdopodobna przyczyna | Rozwiązanie |
|---------------------------------------|--|---|
| Dioda zasilania się nie świeci. | Przewód zasilający odłączony Spalony bezpiecznik | Sprawdź przewód zasilający Sprawdź bezpiecznik |
| Brak sygnału | Kabel jest niepodłączony Kable jest zniszczony | Podłącz kabel Wymień kabel |
| Brak obrazu lub dźwięku | Nie został wybrany tryb Scart/AV | Przełącz na inny kanał (Scart/AV) |
| Informacja „Kanał zablokowany” | Kanał jest zablokowany | Wybierz inny kanał. |
| Pilot zdalnego sterowania nie działa. | Urządzenie wyłączone Pilot nie skierowany do urządzenia Przeszkoda pomiędzy pilotem a odbiornikiem uniemożliwia komunikację Baterie pilota wymagają wymiany | Włącz urządzenie Skieruj pilot w stronę urządzenia Sprawdź czy pomiędzy pilotem a urządzeniem nie ma żadnych przeszkód. Wymień baterie na nowe |
| Zapomniałem kod blokady kanału | | Przeinstaluj kanał aby usunąć blokadę |
| Zapomniałem kod blokady menu | | Skontaktuj się z serwisem |
| Niewłaściwe napisy i/lub dźwięk | wybrany jest niewłaściwy język | zmień ustawienia języka w menu |
| Silne zakłócenia obrazu | Sygnał jest zakłócony | Popraw podłączenie kabla |

Deklaracja zgodności

Producent deklaruje zgodność z następującymi dyrektywami i standardami:

LVD

Directive 2014/35/EU

EN 60065:2002 + A1:2006 + A11:2008 + A2:2010 + A12: 2011

EMC

Directive 2014/30/EU

EN 55013:2013

EN 55020:2007 + A11 : 2011

EN 61000-3-2 : 2014

EN 61000-3-3 : 2013

SPECYFIKACJA

| | |
|---|--|
| <u>OGÓLNE</u> | <ul style="list-style-type: none">• WEJŚCIE RF x1 (IEC-TYPE, IEC169-2, ŻEŃSKIE)• WYJŚCIE RF x1 (IEC-TYPE, IEC169-2, MĘSKIE (LOOPTHROUGH))• ZAKRES CZĘSTOTLIWOŚCI: 113MHz-858MHz• POZIOM SYGNAŁU: 40dBuV-95dBuV(64QAM) |
| <u>DEKODER</u> <ul style="list-style-type: none">• Dekoder wideo• Dekoder audio• PRĘDKOŚĆ WEJŚCIOWA• FORMATY WIDEO• WYJŚCIA WIDEO• MODULACJA | MPEG-2 MP@HL, AVC/H.264 HP @L4.1 MPEG-4 ASP SUPPORTED MPEG-1 Layer 1,2/PCM/HE-AAC V1.0 ICE958 SPDIF MAX. 48Mbit/s 4:3,16:9 HDMI, SCART QPSK,16QAM,64QAM,256QAM |
| <u>POŁĄCZENIA</u> <ul style="list-style-type: none">• KABEL ZASILAJĄCY• TUNER• SCART• HDMI• PORT DANYCH• SPDIF• ANALOGOWE WYJŚCIE AUDIO | MOCOWANY NA STAŁE WEJŚCIE SYGNAŁU, WYJŚCIE Sygnału TV x1 WYJŚCIE HDMI x1 USB slot x1 COAXIAL x1 Down Mix Wyjście Stereo (Lewo, Prawo) x1 |
| <u>ZASILANIE</u> <ul style="list-style-type: none">• NAPIĘCIE WEJŚCIOWE• POBÓR ENERGII | 220-240V~ 50/60Hz MAX. 6W |

UWAGA: Wygląd i dane techniczne urządzenia mogą ulec zmianie.

Wygląd i opis Menu, funkcji i zdjęć w Menu może różnić się od tego, który jest w odbiorniku. Producent zastrzega sobie prawa do błędów drukarskich i druku.